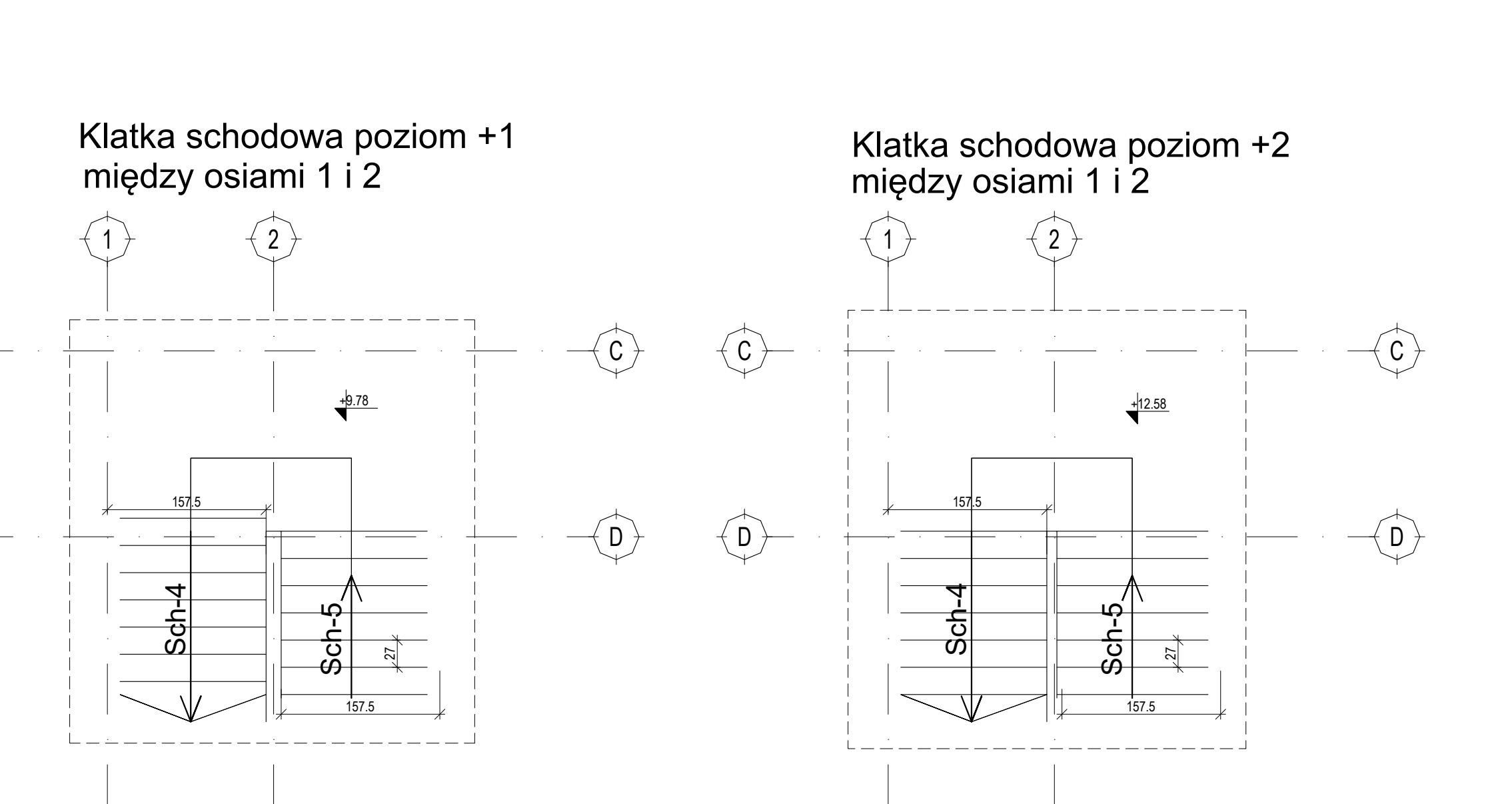
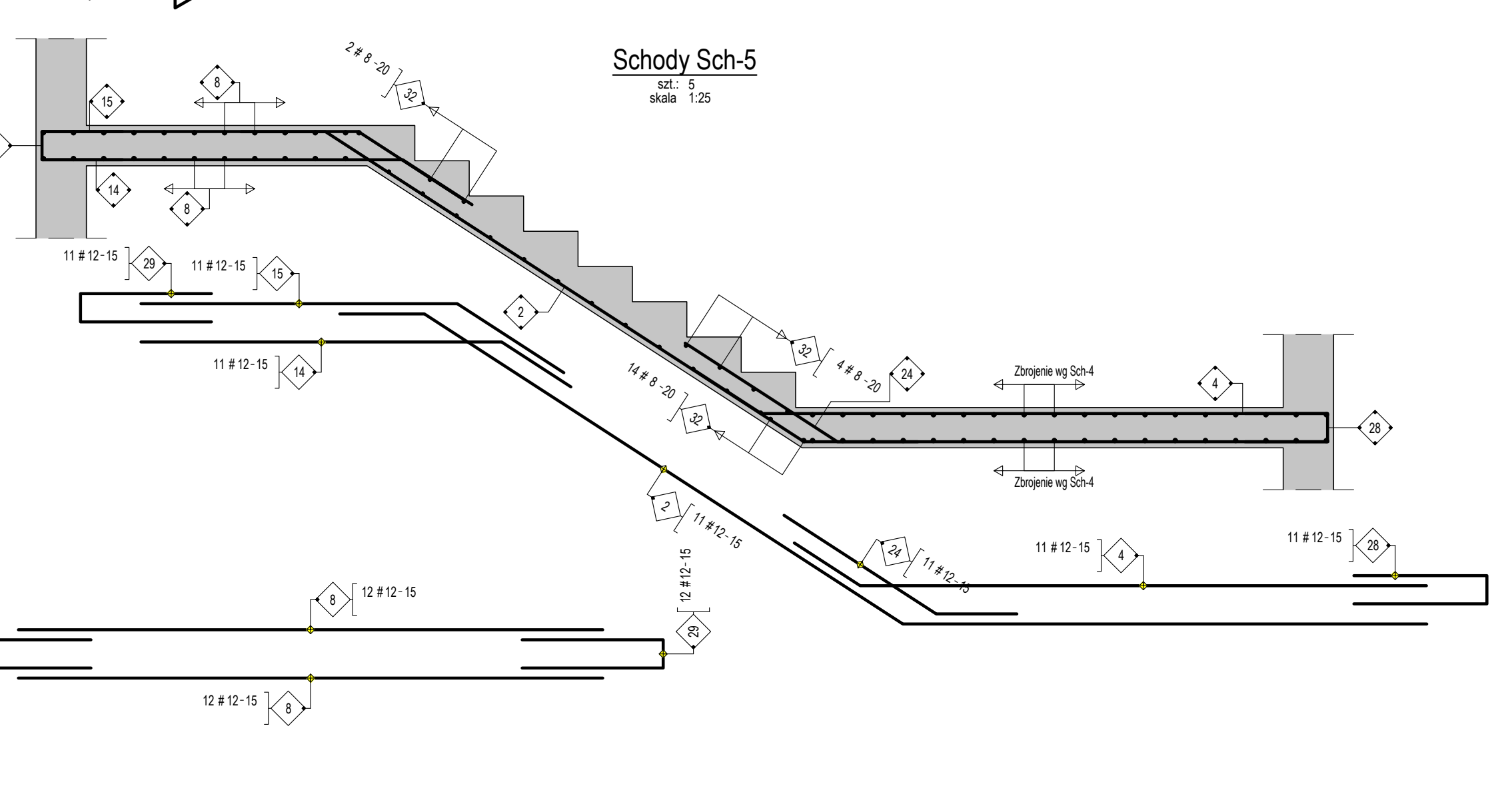
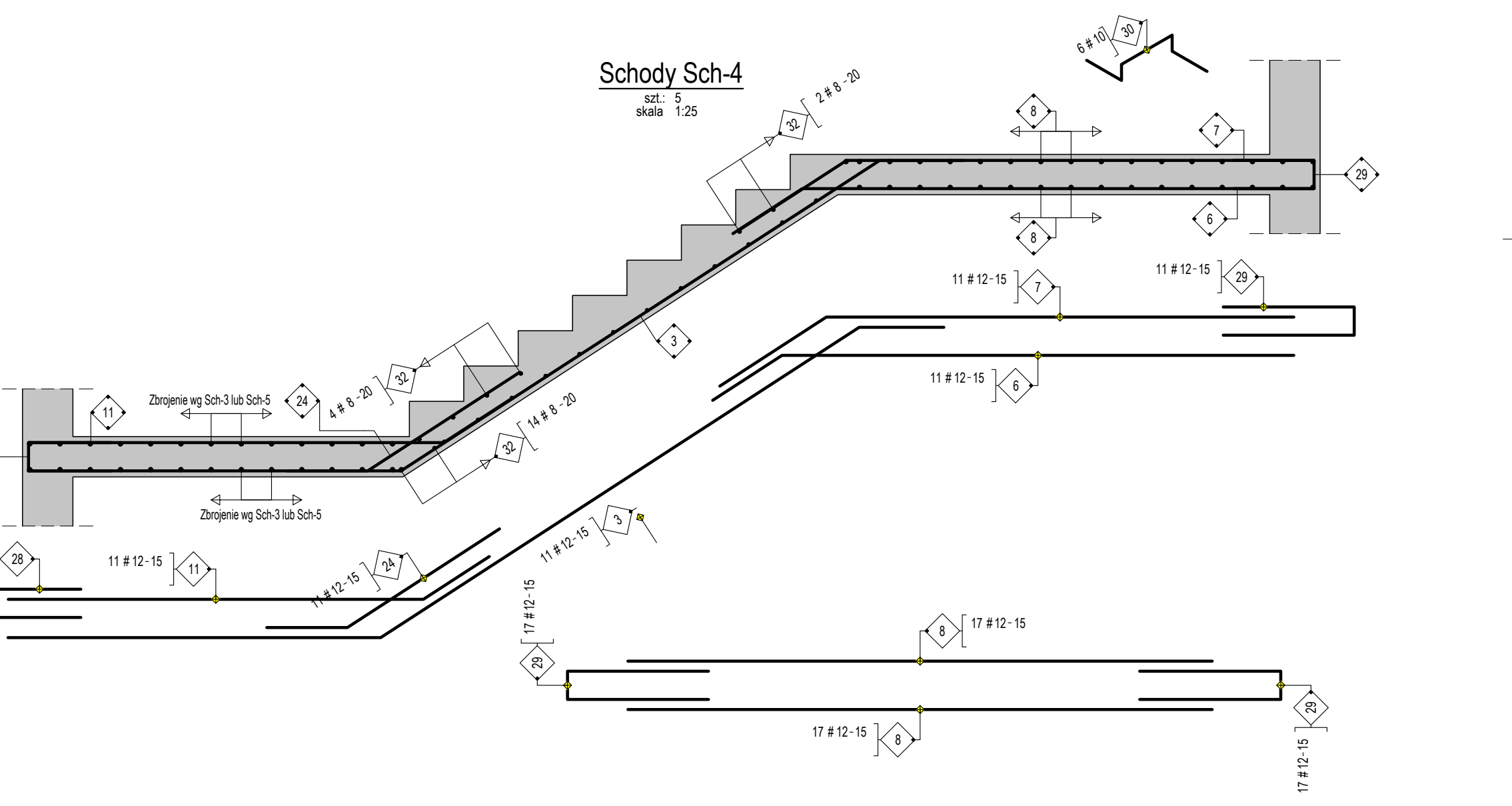
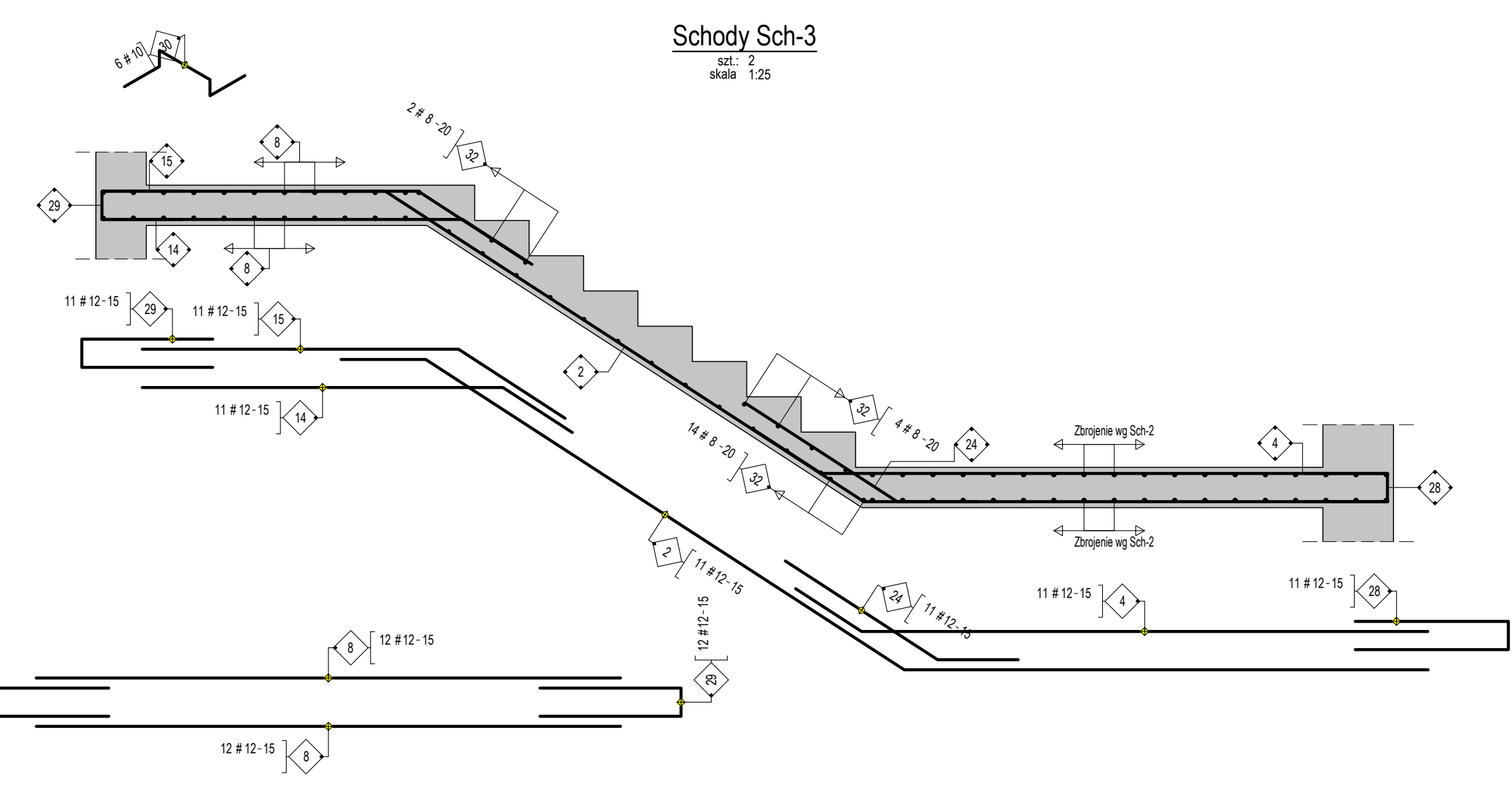
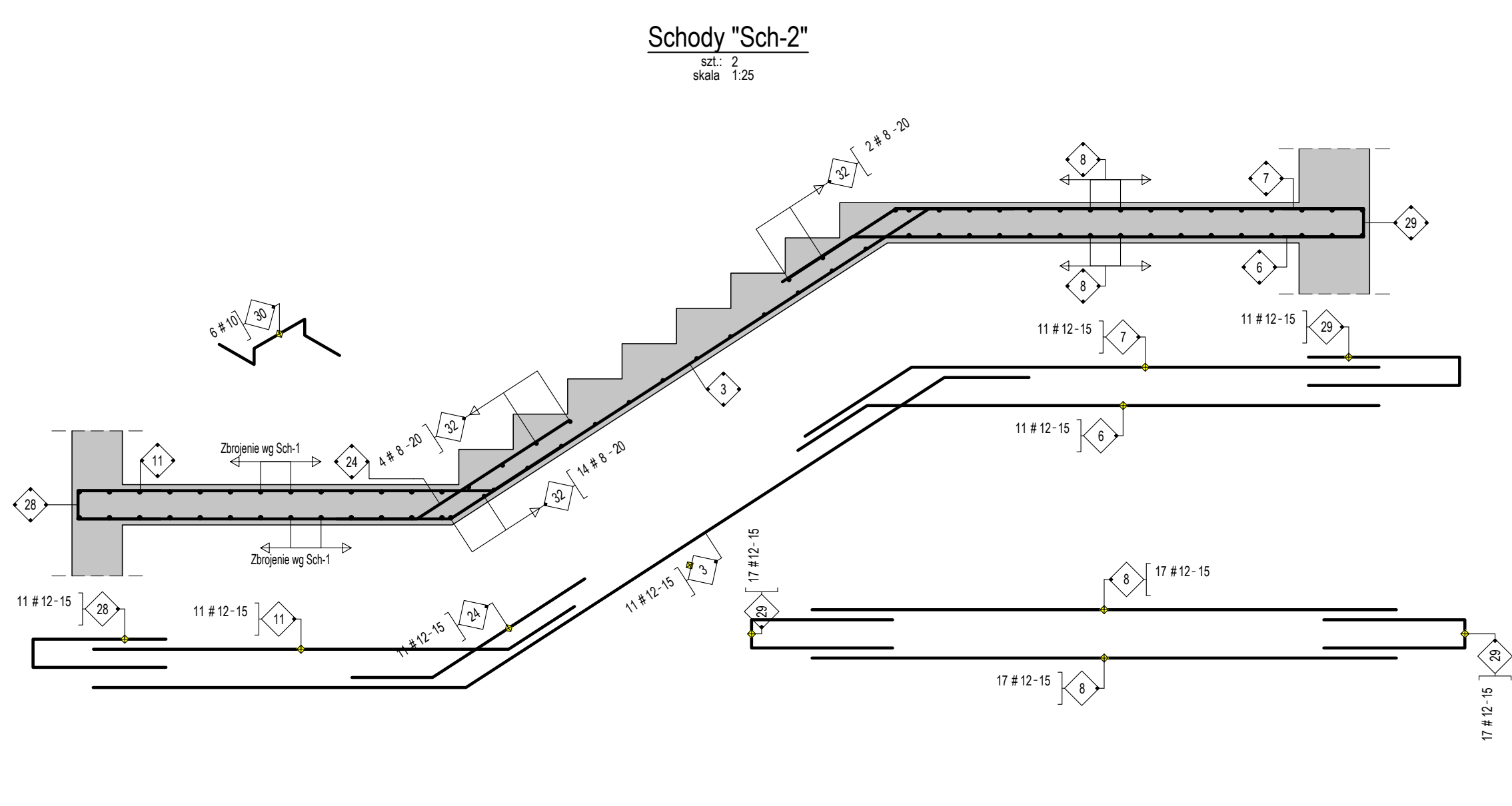
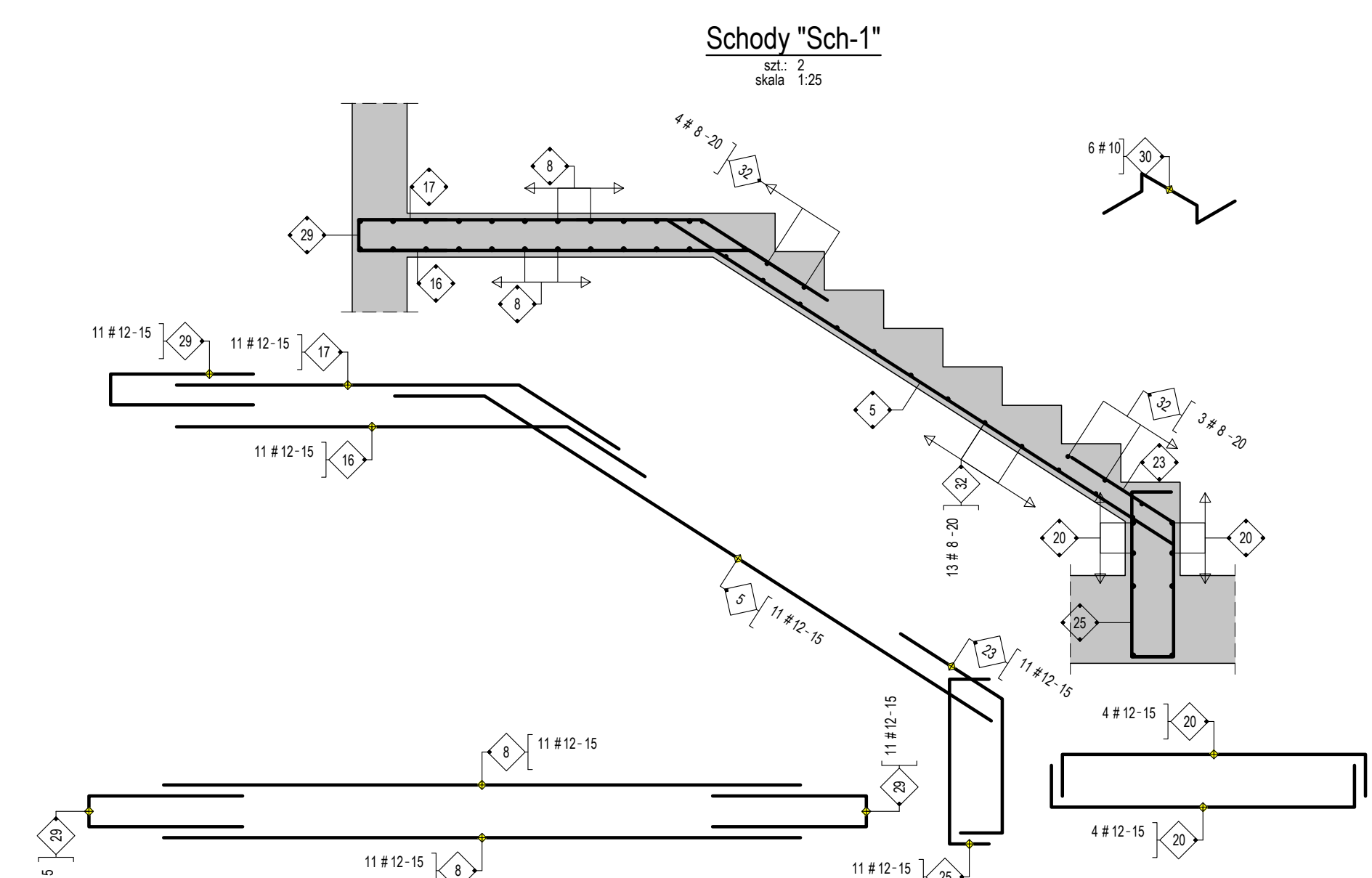
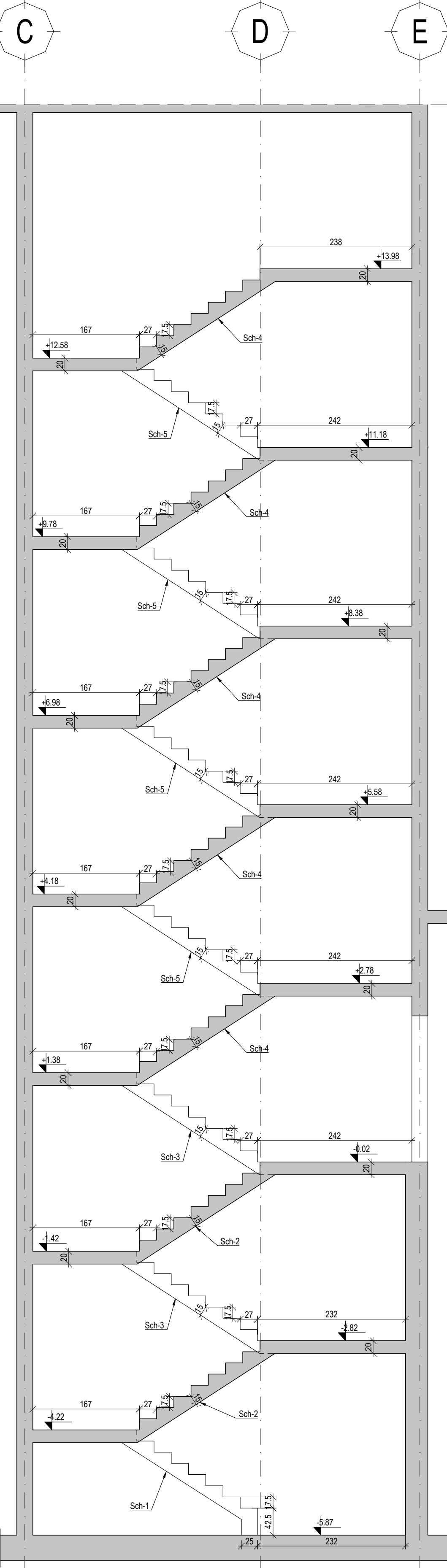
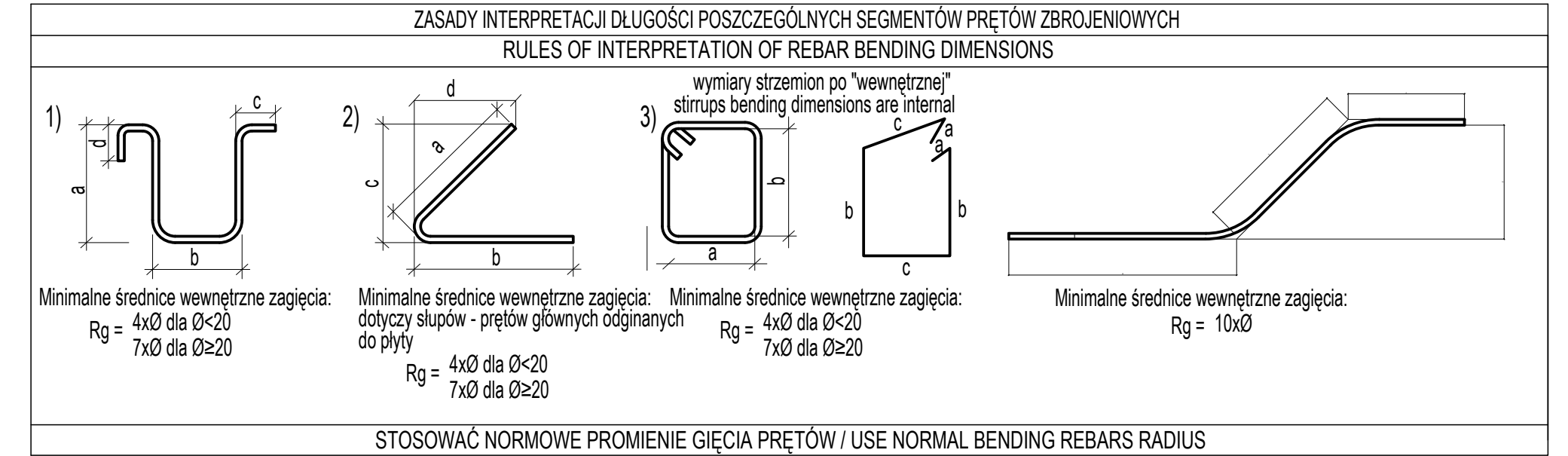
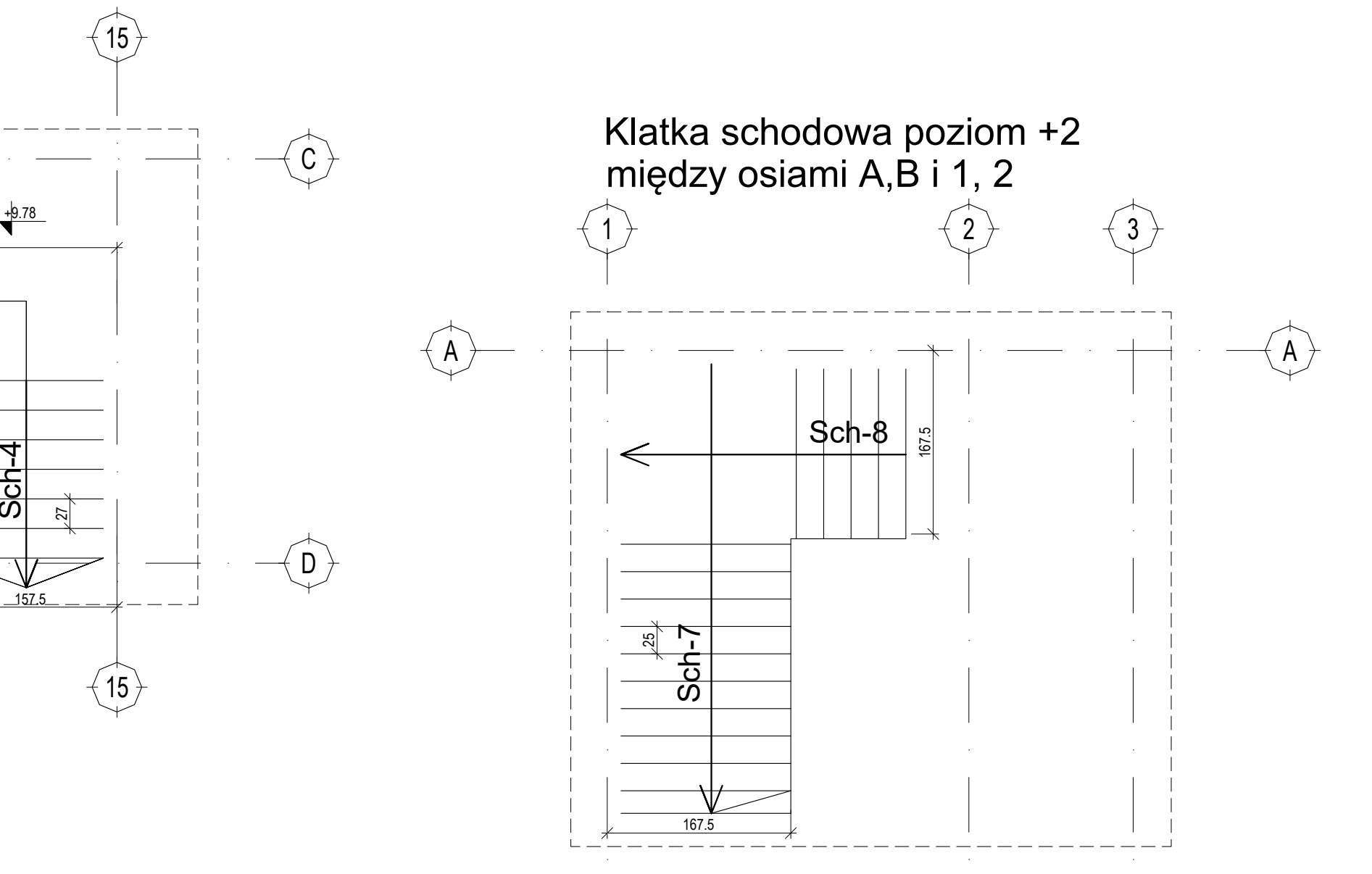
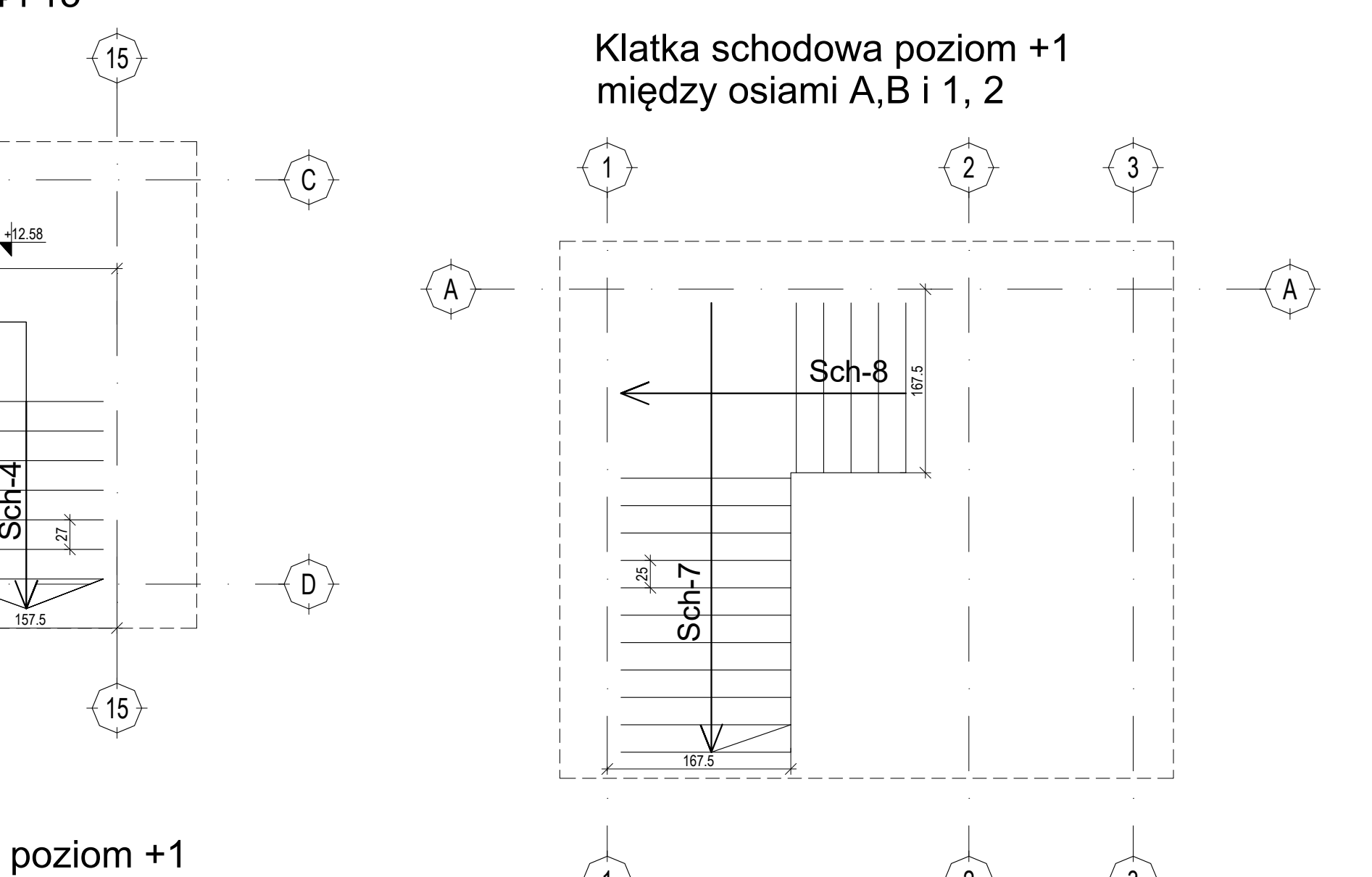
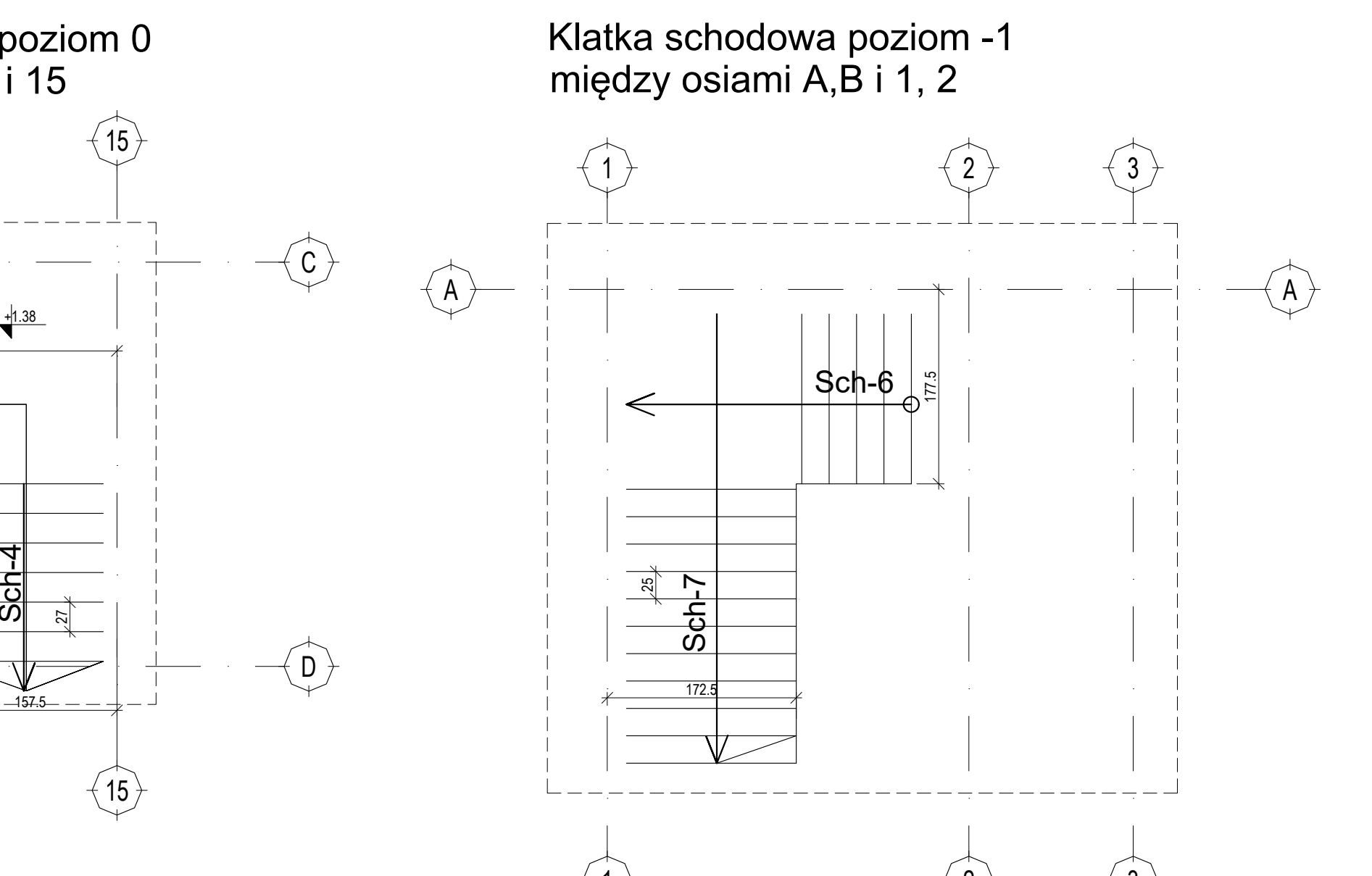
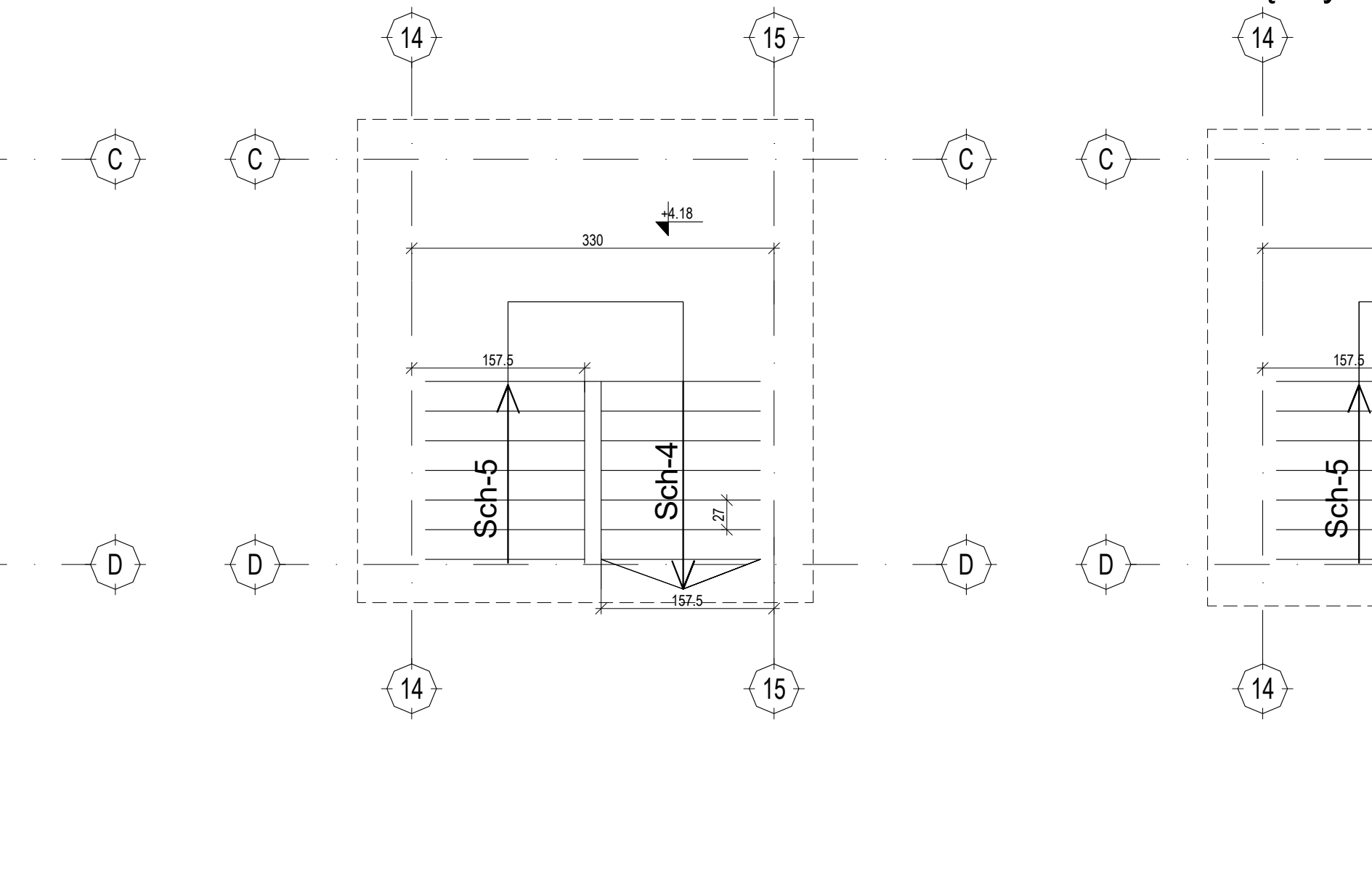
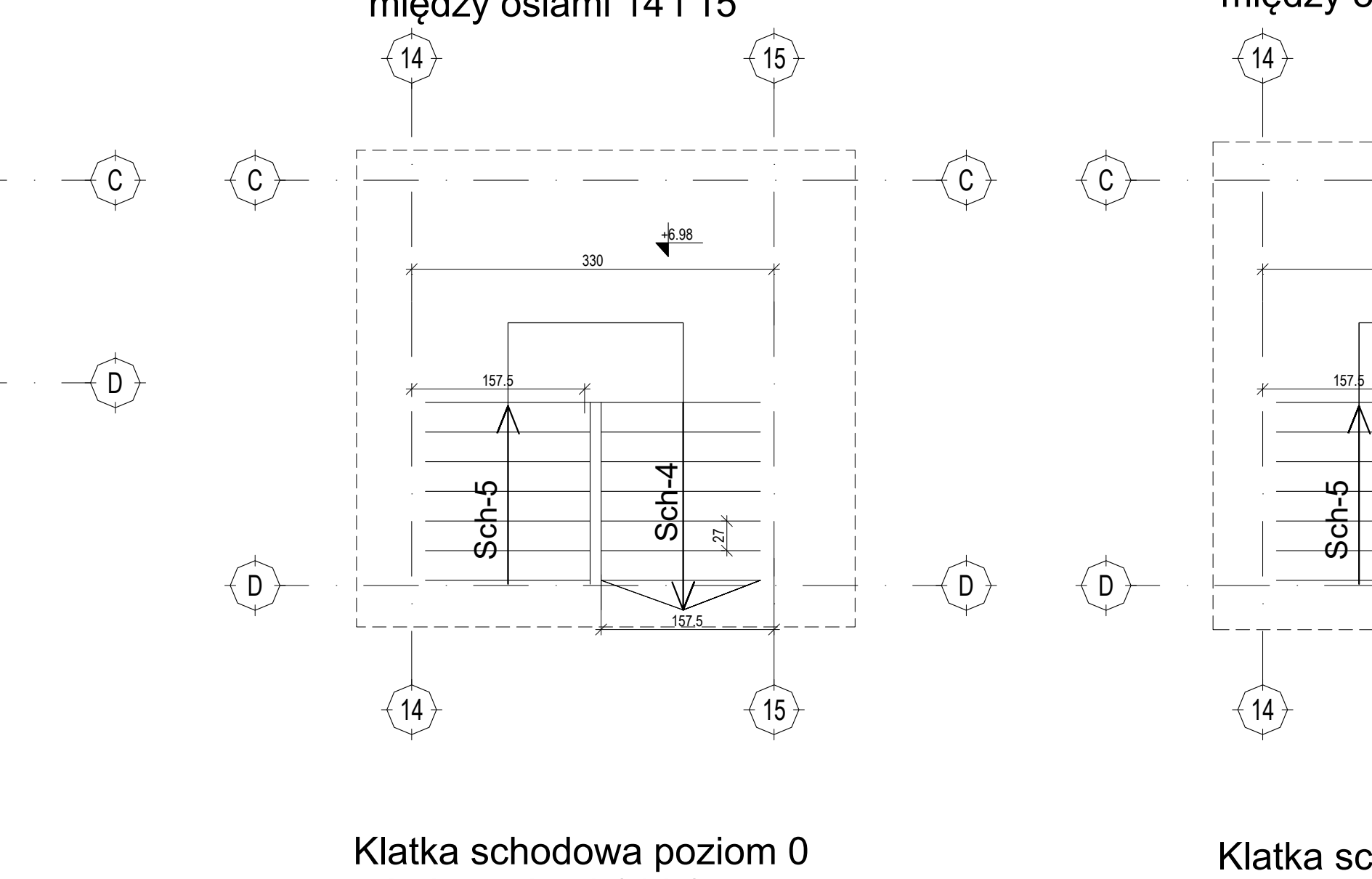
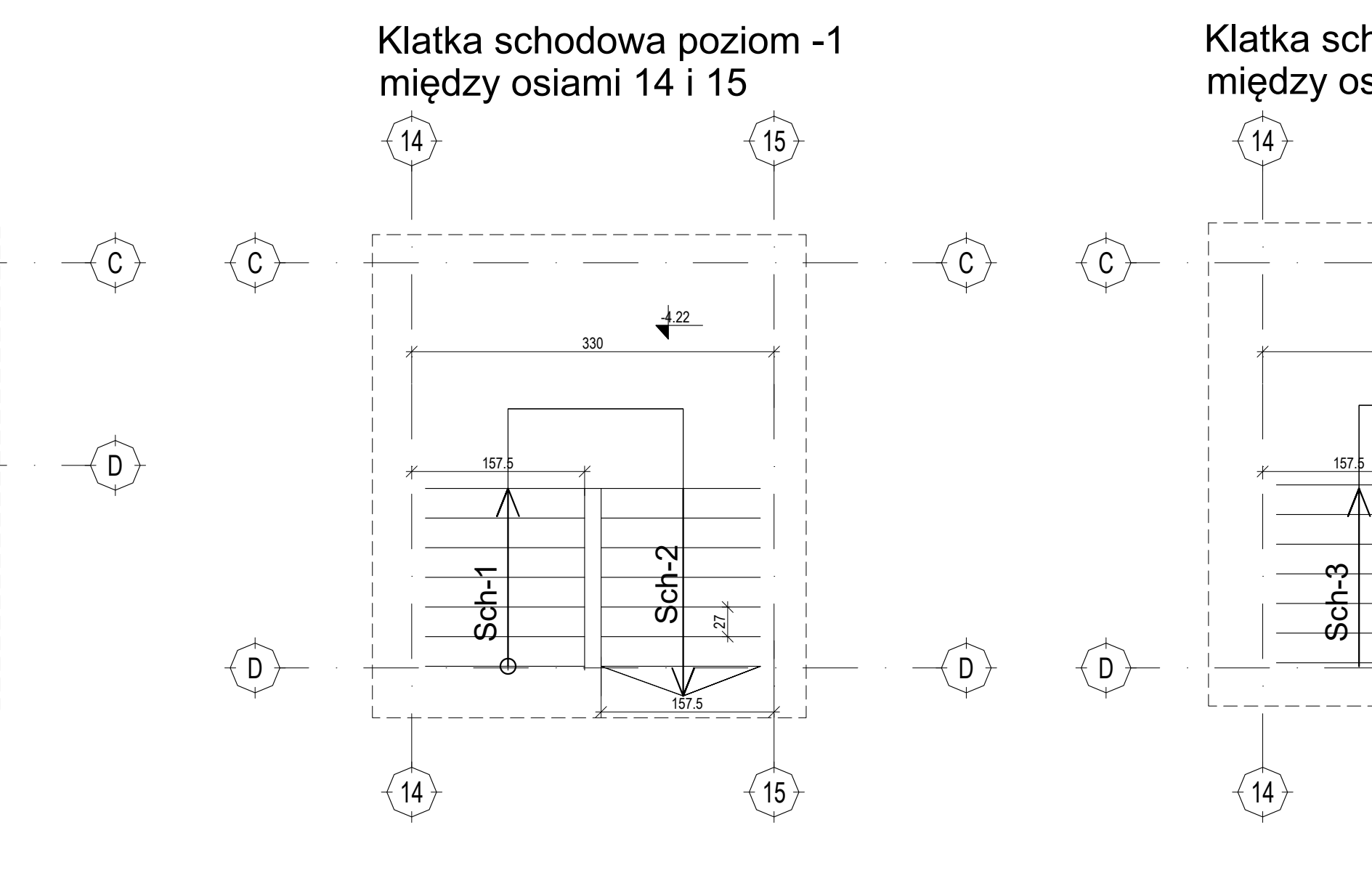
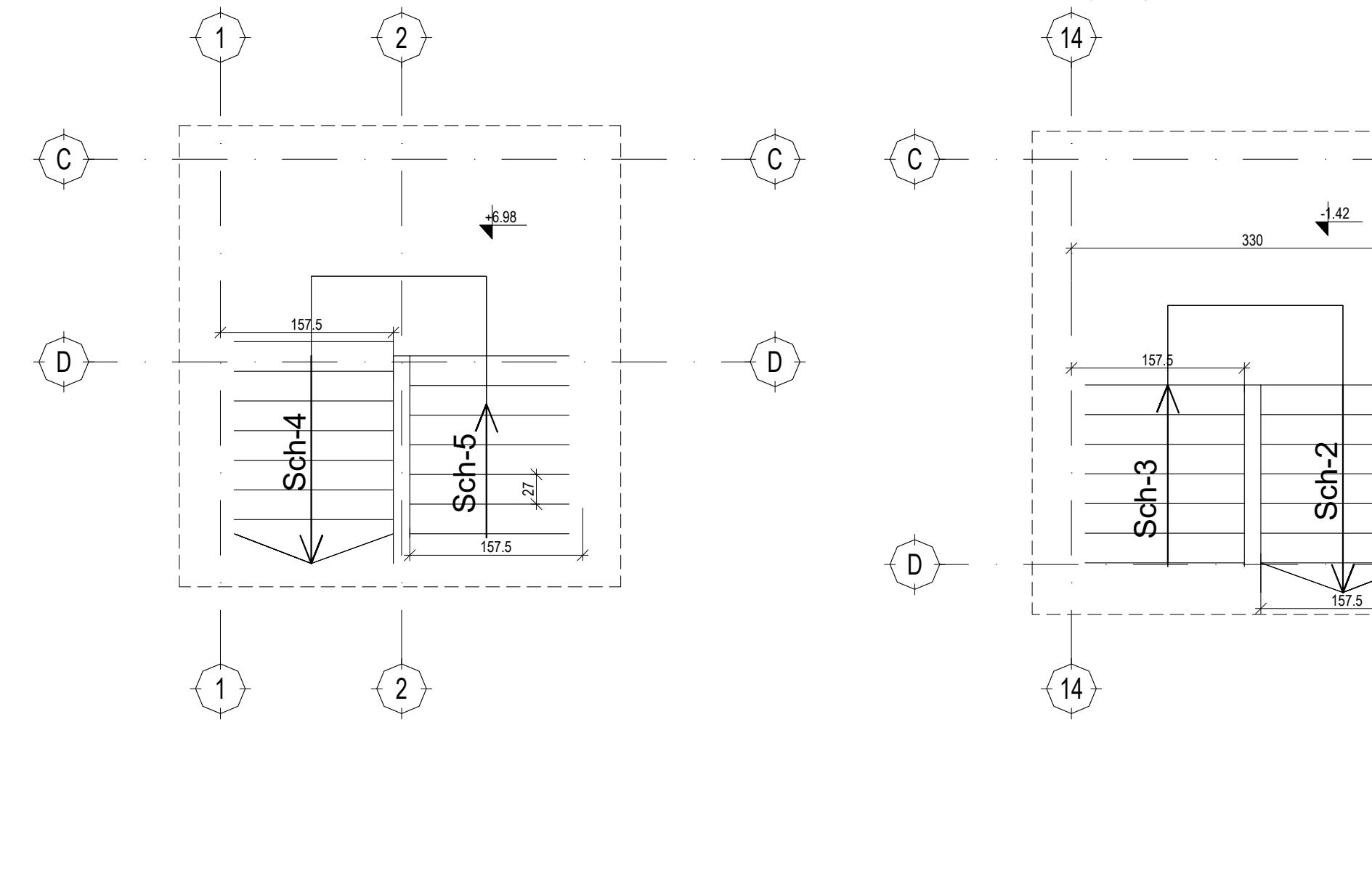
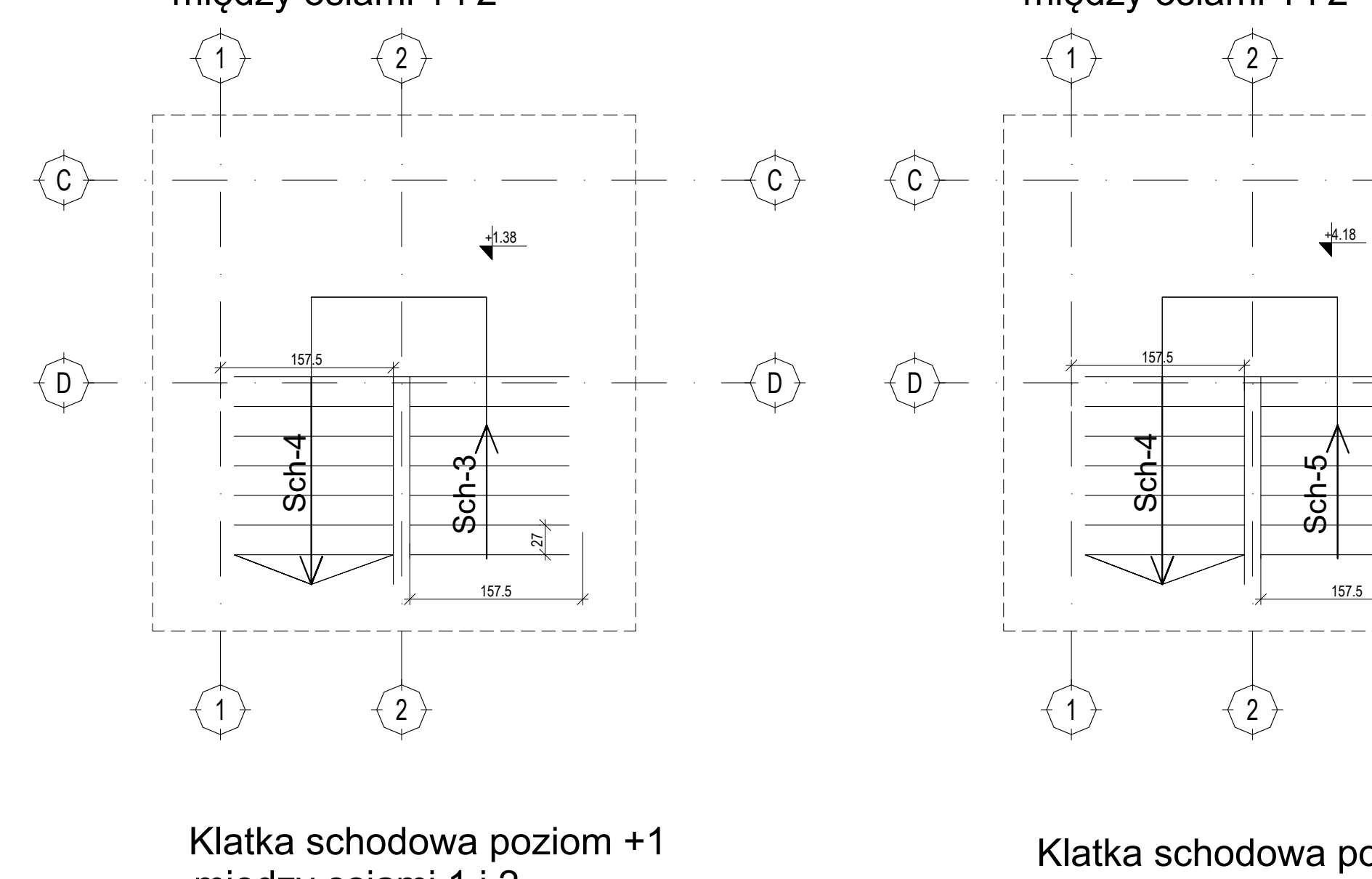
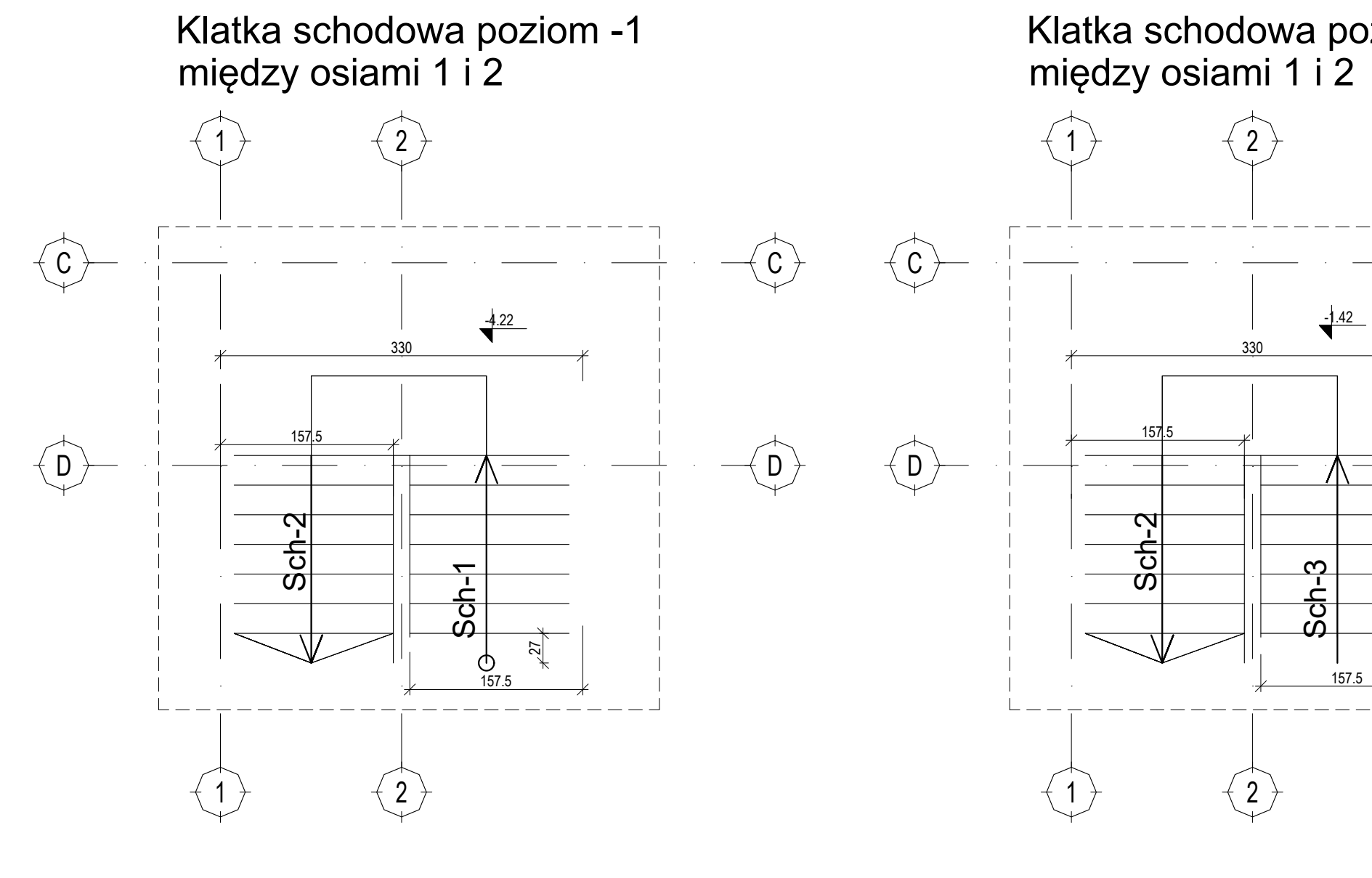
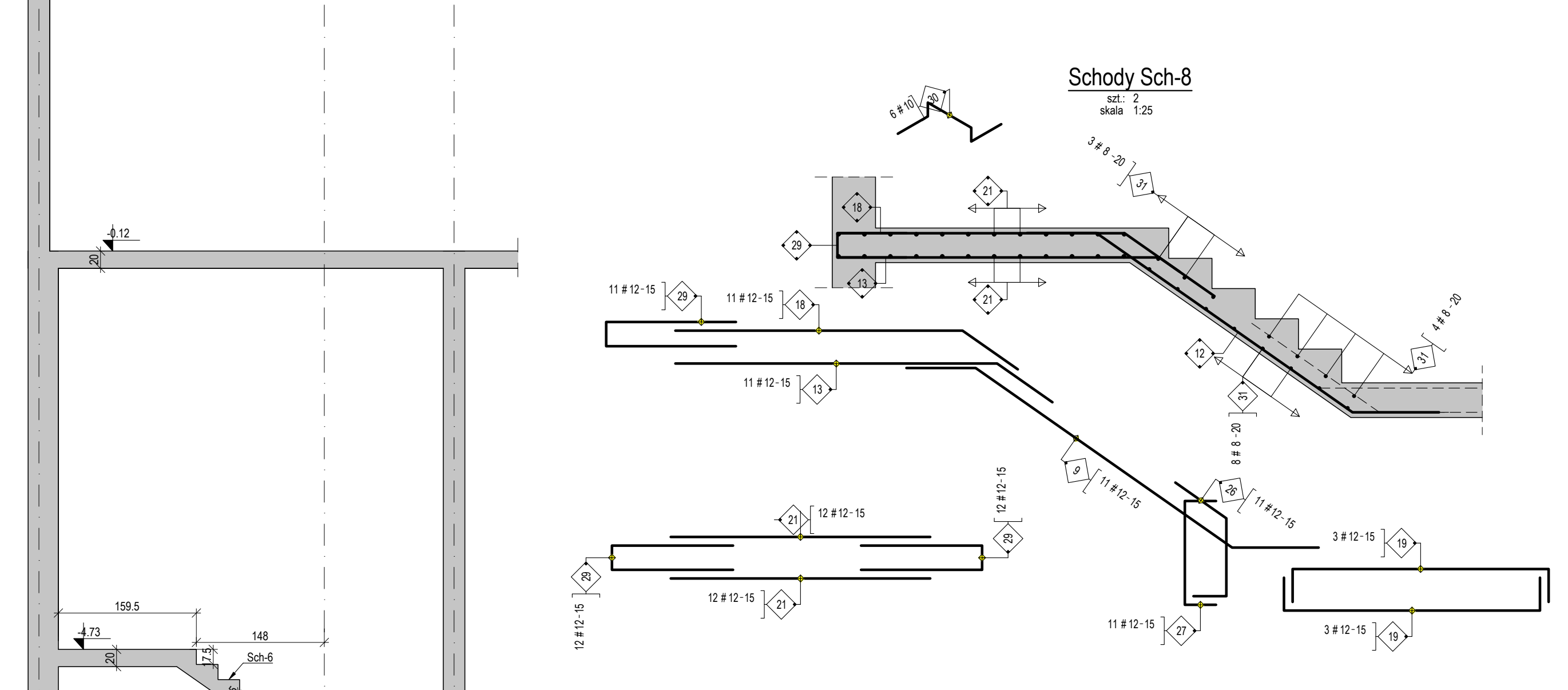
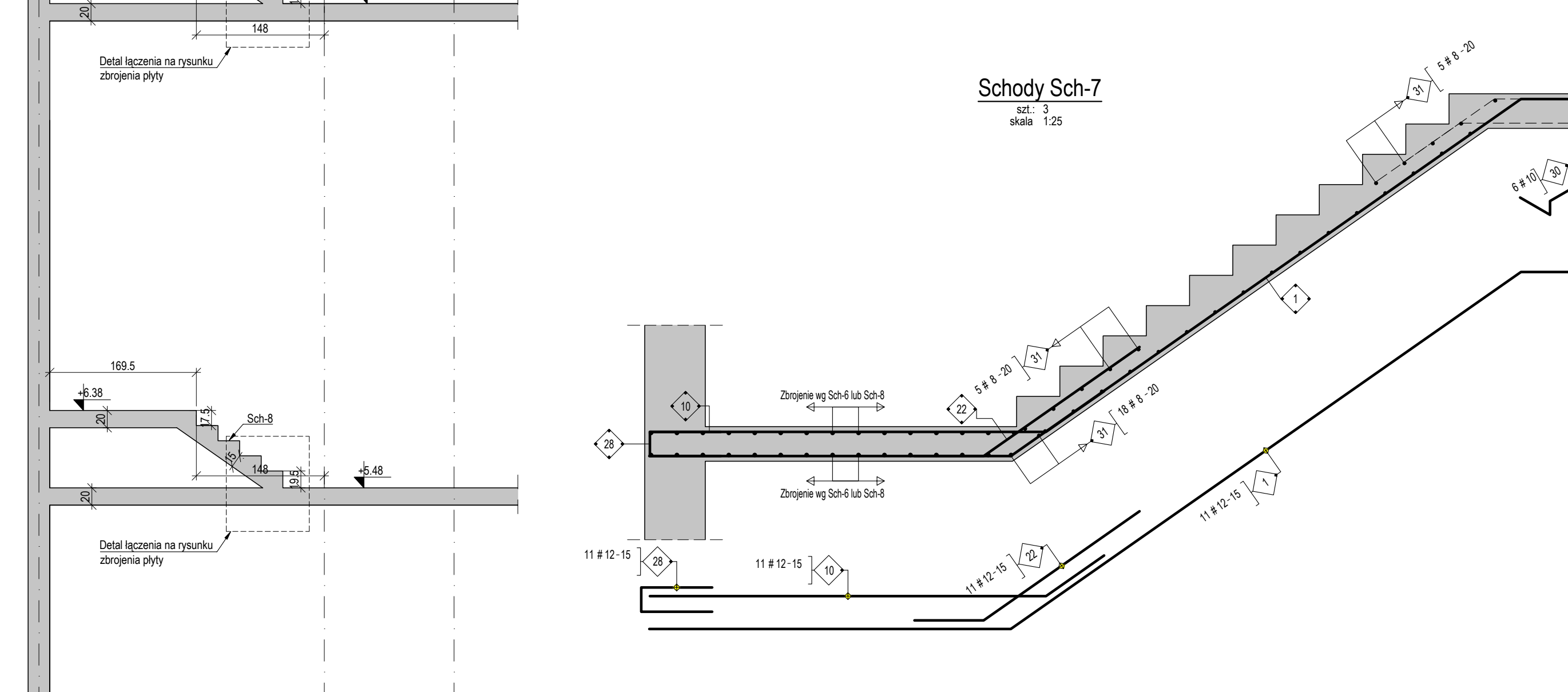
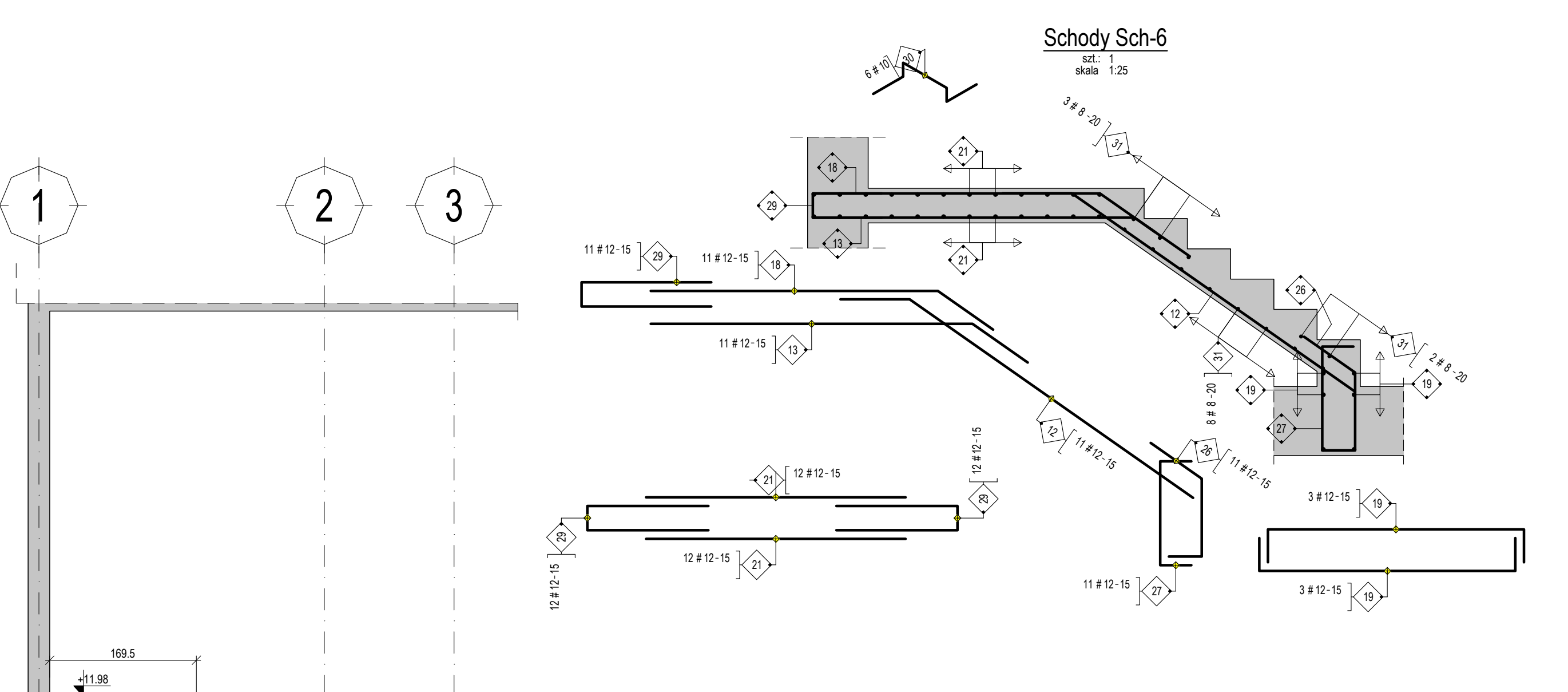
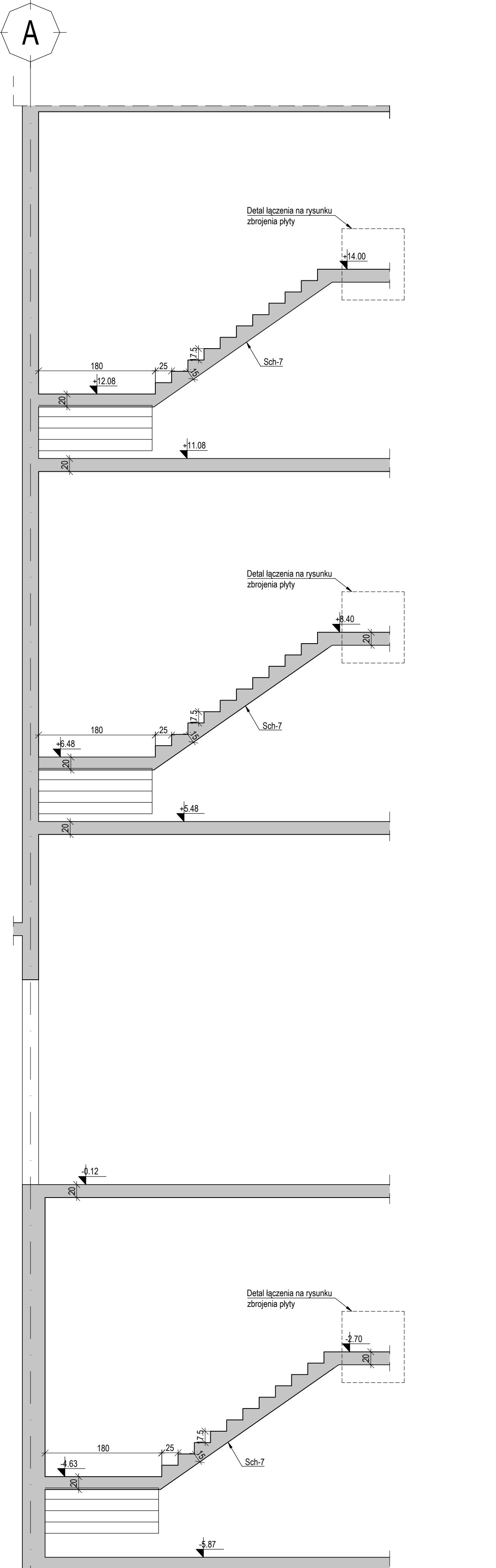


Deskowanie klatek schodowych między osiami 1 i 2 oraz 14 i 15



Deskowanie klatki schodowej między osiami A, B i 1, 2



- UWAGI:
- 1) Uwaga ogólna - patrz opis konstrukcji.
  - 2) Posadowienie zapiechowane jako bezpośrednie na życie fundamentowe lub ławach fundamentowych.
  - 3) Roboty ziemne wykonywać w okresie bezśnieżnym, wykopy zabezpieczyć przed dopływem wody, aby nie dopuścić do zawalenia wykopów - oświetlenie zapiechowane w podobu gruntu mogą się różnić, uprzedzić w korespondencji z wodą.
  - 4) Przed ułożeniem warstwy z chodnika betonu drogi wykopy musi być odbrane przez uprawnionego geodęta i potwierdzone przez Kierownika Budowy wpisem do dziennika budowy.
  - 5) Wymiary okien i drzwiowych sprawdzaj z aktualnymi wyliczonymi dostawcy stolarki.
  - 6) Rysunek należy rozpatrywać łącznie z rysunkami Architektury i pozostałych branż.
  - 7) Rysunki deskowań należy rozpatrywać łącznie z poszczególnymi rysunkami konstrukcji.
  - 8) Określenie instalacji wykonanej w projekcie branży elektrycznej.
  - 9) Określenie instalacji wykonanej w projekcie branży elektrycznej.
  - 10) Określenie instalacji wykonanej w projekcie branży elektrycznej.
  - 11) Rozwiązania mogą ulec zmianie wskutek uzgodnień międzybranżowych oraz dostosowania do technologii przewidzianej przez Wykonawcę, po uzyskaniu akceptacji Projektanta Konstrukcji.
  - 12) Rozwiązania mogą ulec zmianie wskutek uzgodnień międzybranżowych oraz dostosowania do technologii przewidzianej przez Wykonawcę, po uzyskaniu akceptacji Projektanta Konstrukcji.
  - 13) Wzrosty wymiarów sprawozdać na budowie.
  - 14) Rysunek obrotowy należy rozpatrywać razem z rysunkami szkieletowymi.
  - 15) Pręty zbrojenia rysowane w klatkach.
  - 16) Pręty niedokonywane do osi układu symetrycznego względem osi.
  - 17) Pręty wydane z rrb. oraz jako średnie należy dostosować do rzeczywistej geometrii elementów.
  - 18) Pręty "kaskad" dostosować do technologii układania zbrojenia.
  - 19) Kształt prętów w innych elementach (skłapy, skłapy itp.) na długości 1,0m (długość zakotwienia).
  - 20) Łączenie prętów na zakład, zbrojenie górną - w środku rozpoczynać, zbrojenie dolne - nad podporą, poza światłem otworu.
  - 21) Minimalny zakład pręta, jeżeli nie pokazano narysunku - 35 x średnica pręta.
  - 22) Wykonawca zobowiązany jest przedstawić Projekt Warunków Stropów prefabrykowanych wraz ze schematem układania prefabrykatów. Zakazano ze, podczas wznoszenia ścian zewnętrznych, na których zaprzeczono oparcie płyt stropowych, stosować do rozparcia elementów prefabrykowanych o klatki konstrukcyjne. Ziem elementy by układać się układać się zgodnie ze wzorowaniem ścian. Podczas rozmieszczania płyt TT należy uwzględnić lokalizację otworów płyt tak by nie miały one w swej średnicy otworu instalacyjnym zapadającym się bezpośrednio nad krótkimi wspornikami. Pod płytami w miejscach podparcia należy montować podkładki elastomerowe.

Dane materiałowe		
Element	Opis	Klasa ekspozycji
Płyta fundamentowa - powierzchnia dolna	50 mm	XC2, XA1
Płyta fundamentowa - powierzchnia górna	40 mm	XC2, XA1
Ściany kondygnacji podziemnych	40 mm	XC3, XA1
Stropy i ściany kondygnacji nadziemnych	30 mm	XC1
Włókna pianowe i pozostłe	30 mm	XC1
Beton C30/37 W8 - fundamenty		
Beton C30/37 - stropy kondygnacji nadziemnych		
Beton C30/37 - ściany		
Beton C8/10 - chudy beton 10cm		
Stal Ø A-IIIN B500SP		
Stal Ø A-O S10S		

LEGENDA:		OZNACZENIA:	
	Ściany żelbetowe		zbrojenie górne
	Ściany murarskie		zbrojenie dolne
	Ściany murarskie		zbrojenie górne boki
	Ściany murarskie		zbrojenie górne boki
	Ściany murarskie		zbrojenie wewnętrzne
	Ściany murarskie		zbrojenie zewnętrzne

Poziom parteru ±0.00 = 127.70 m n.p.m.

Oprac.: Budowa budynku sportowo-treningowego, budynku zaplecza sanitarnego oraz przystawki basen zewnętrznych wraz z zagospodarowaniem terenu i infrastruktura techniczna na działce w 3424, objęty Głęboko		INWESTOR: Centralny Ośrodek Sportu w Głęboku ul. Moniuszki 22, 11-600 Głęboko		PROJEKT MANEKO ARCHITECKI S.P. Z O.O. UL. WIELOPOLE 18B 31-072 KRAKÓW NIP: 6782574406 E-MAIL: ARP.BIURO@GMAIL.COM TEL.: (12) 422 55 70	
FUNKCJA: NAZWIŚCIE NR UPR. SPECJALNOŚĆ PODPIS		Projektant generalny: dr inż. arch. M. Maniecki		Stadium: Projekt	
Współpraca projektowa: mgr inż. J. Zagro		mgr inż. J. Zagro		Wykonawca: Wykonawca	
Data: LISTOPAD 2024		Sprawdzający: mgr inż. J. Zagro		Skala: 1:100, 1:50, 1:25	
				Nr rysunku: GZ-PW-K-001	